

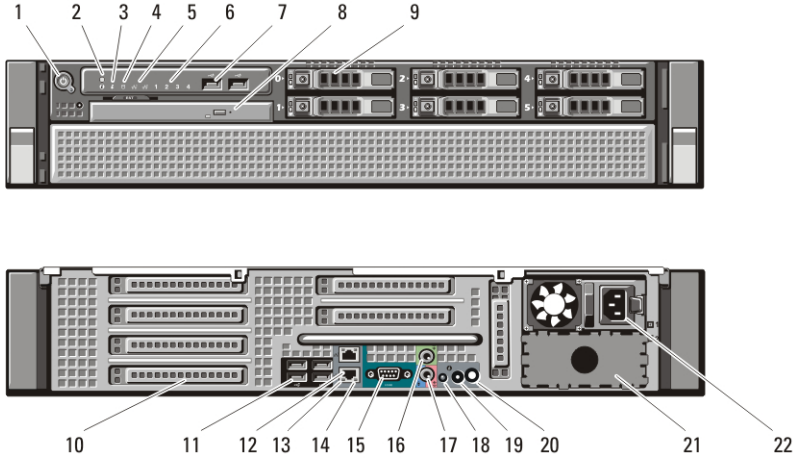
Dell Precision R5500

Kurulum ve Özelliklerle İlgili Bilgiler

Uyarılar Hakkında

! UYARI: UYARI, meydana gelebilecek olası maddi hasar, kişisel yaralanma veya ölüm tehlikesi anlamına gelir.

Önden ve Arkadan Görünüm



Rakam 1. Önden ve Arkadan Görünüm

- | | |
|---------------------------------------|-----------------------------------|
| 1. güç düğmesi, güç ışığı | 11. USB 2.0 konnektörleri (4) |
| 2. sistem tanımlama düğmesi | 12. ağ adaptörü konnektörü (2) |
| 3. sistem tanımlama ışığı | 13. ağ bağlantı bütünlüğü ışığı |
| 4. sürücü etkinlik ışığı | 14. ağ etkinlik ışığı |
| 5. ağ bağlantı bütünlüğü ışıkları (2) | 15. seri konnektör |
| 6. tanımlama ışıkları (4) | 16. hat çıkış konnektörü |
| 7. USB 2.0 konnektörleri (2) | 17. hat giriş/mikrofon konnektörü |
| 8. CD/DVD sürücüsü | 18. sistem tanımlama ışığı |
| 9. sabit sürücü yuvaları (6) | 19. sistem tanımlama düğmesi |
| 10. genişletme kartı yuvaları | |



042F20A00

Regulatory Model: E15S
Regulatory Type: E15S001
2011 - 04

20. uzak sistem algılama ışığı
konnektörü

22. güç konnektörü

21. ikinci güç kaynağı yuvası (isteğe
bağlı)

Hızlı Kurulum

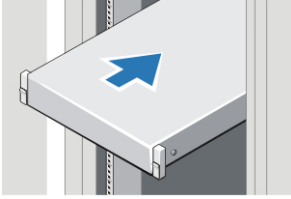


UYARI: Bu bölümdeki yordamları gerçekleştirmeye başlamadan önce, bilgisayarınızla birlikte gelen güvenlik bilgilerini okuyun. En iyi uygulamalarla ilgili ek bilgiler için bkz. www.dell.com/regulatory_compliance.



NOT: Sipariş etmediyseniz pakette bazı aygıtlar bulunmayabilir.

1. Kızakları ve bilgisayarını rafa monte edin. Güvenlik yönergeleri ile bilgisayarınızı bir rafa monte etme yönergeleri için raf montaj belgelerinize bakın.



Rakam 2. Raf Kurulumu



UYARI: Rafa Monte Sistemler İçin Ek Talimatlar:

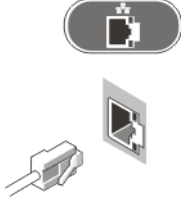
- Raf kitiniz yalnız gönderilen raf bölmesi için onaylanmıştır. Ekipmanın diğer raflara kurulumunun ilgili standartlara uygunluğunu sağlamak sizin sorumluluğunuzdadır. Dell, ekipmanın diğer raflarla kombinasyonlarına dair tüm sorumluluk ve garantileri reddeder.
- Ekipmanınızı bir rafa kurmadan önce, tüm ön ve yan stabilizatörleri takın. Stabilizatörlerin takılmaması rafın devrilmesine neden olabilir.
- Her zaman en alttan ve en ağır öğeden başlayarak yükleme yapın.
- Rafa güç sağlayan AC güç kaynağı şube devresini aşırı yüklemeyin.
- Raftaki bileşenlerin üzerinde durmayın veya üzerine basmayın.



⚡: Sistemde birden fazla güç kaynağı kablosu bulunabilir. Elektrik çarpması riskini azaltmak amacıyla, sisteme bakım

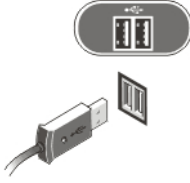
yapmadan önce tüm güç kaynağı kablolarını kesmek için eğitimli bir servis teknisyeni gerekebilir.

2. Ağ kablolarını (isteğe bağlı) bağlayın.



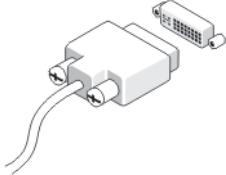
Rakam 3. Ağ Bağlantısı

3. Klavyeyi veya fareyi (isteğe bağlı) bağlayın.



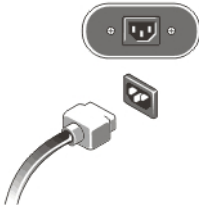
Rakam 4. Klavye ve Fare Bağlantısı

4. Monitör kablosunu (isteğe bağlı) bağlayın.



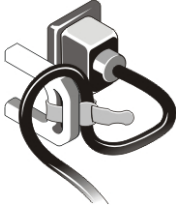
Rakam 5. Monitör Bağlantısı

5. Güç kablosunu (kablolarını) bağlayın.



Rakam 6. Güç Bağlantısı

6. Güç kablosunu döndürerek ilmek yapın ve kabloyu dirseğin kablo kopçasına takın.



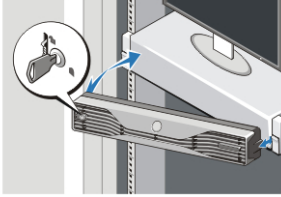
Rakam 7. Güç Kablosunun Sabitlenmesi

7. Monitördeki (isteğe bağlı) ve bilgisayardaki güç düğmelerine basın.



Rakam 8. Gücü Açma

8. Çerçeveyi (isteğe bağlı) monte edin.



Rakam 9. Çerçeveyi Takma

Özellikler

NOT: Aşağıdaki teknik özellikler sadece yasaların bilgisayarınızla birlikte gönderilmesini şart koştuğu teknik özelliklerdir. Bilgisayarınızın eksiksiz ve güncel teknik özellik listesi için support.dell.com sayfasını ziyaret edin.

Sistem Bilgileri

Mikrodevre seti

Intel 5520 mikrodevre seti

İşlemci

İşlemci

Intel Xeon 5600 serisi

Video

Video türü	Discrete — PCI Express x16 grafik kartı; en çok iki PCI Express X16 grafik kartı, maksimum 450 W
------------	--------------------------------------------------------------------------------------------------

Bellek

Bellek modülü konektörü	on iki DIMM yuvası
Bellek modülü kapasitesi	1 GB, 2 GB, 4 GB, 8 GB ve 16 GB
Tür	1066 Mhz veya 1333 MHz DDR3, yalnız ECC
Minimum bellek	2 GB
Maksimum bellek	192 GB

Sürücüler

Dışarıdan erişilebilen:

Slimline SATA optik yuvaları	Bir
2,5 inç sürücü yuvaları	tümleşik Intel denetleyicili beş SATA sürücü veya SAS/PERC 6iR kartlı altı SAS sürücü

İçeriden erişilebilen

yok

Kontrol Işıkları ve Tanılama Işıkları

Güç düğmesi ışığı:	kapalı — sistem kapalı veya fişi çekilmiş. sabit mavi ışık — bilgisayar normal çalışır. yanıp sönen mavi ışık — bilgisayar beklemedir. sabit sarı ışık — bilgisayar çalışmaz ve bu sistem kartında veya güç kaynağında sorun olduğunu belirtir. yanıp sönen sarı ışık — sistem kartında sorun olduğunu belirtir.
--------------------	------------------------------------------------------------------------------------------------------------------------------------------------------------------------------------------------------------------------------------------------------------------------------------------------------------------------------

Kontrol Işıkları ve Tanılama Işıkları

Sistem Kimliği düğmesi ve ışığı	mavi ışık — düğmeye basıldığında yanıp söner (kasanın önünde ve arkasında). Kapatmak için düğmeye tekrar basın.
Sürücü etkinlik ışığı	mavi ışık — yanıp sönen mavi ışık bilgisayarın sürücüden veri okuduğunu veya sürücüye veri yazdığını belirtir.
Ağ bağlantı bütünlüğü ışıkları (ön):	mavi ışık — Ağ ve bilgisayar arasında iyi bir bağlantı mevcuttur. kapalı (ışık yok) — Bilgisayar ağla fiziksel bir bağlantı algılayamadı.
Ağ bağlantı bütünlüğü ışıkları (arka):	yeşil — Ağ ve bilgisayar arasında 10 Mbs düzeyinde iyi bir bağlantı mevcuttur turuncu — Ağ ve bilgisayar arasında 100 Mbs düzeyinde iyi bir bağlantı mevcuttur sarı — Ağ ve bilgisayar arasında 1000 Mbs düzeyinde iyi bir bağlantı mevcuttur
Ağ etkinlik ışıkları	sarı — bağlantıda ağ etkinliği varsa yanıp söner.
Tanılama ışıkları:	kapalı — bilgisayar kapalıdır veya POST'u (Açılışta Kendi Kendine Test) tamamlamıştır. sarı/yanıp sönen — belirli tanılama kodları için servis kılavuzuna bakın.

Güç

Düğme pil	3 V CR2032 lityum düğme pil
Voltaj	100 V ila 240 V, 12.00 A ila 6.00 A, 50 Hz ila 60 Hz
Watt değeri	100 VAC ila 120 VAC'de 1023 W, 200 VAC ila 240 VAC'de 1100 W
Maksimum ısı dağıtımı	4774 BTU/sa

Güç



NOT: Isı dağıtımı güç kaynağının vat değeriyle hesaplanır.

Fiziksel

Yükseklik	86,30 mm (3,40 inç)
Genişlik	440,60 mm (17,35 inç)
Derinlik	792,70 mm (31,21 inç) ön çerçevesiz 753,60 mm (29,67 inç) ön çerçevesiz
Ağırlık (minimum):	23,52 kg (51,85 lb) (çerçevesiz) 23,91 kg (52,71 lb) (çerçevesiz)

Çevre

Sıcaklık:

Çalışma 10 °C - 35 °C (50 °F - 95 °F)

Depolama -40 °C - 65 °C (-40 °F - 149 °F)

Bağıl nem %20 - %80 (yoğuşmasız)

Yükseklik:

Çalışma -15,2 m - 3048 m (-50 ft - 10.000 ft)

Depolama -15,2 - 10.668 m (-50 - 35.000 ft)

Havadan geçen madde düzeyi ISA-S71.04-1985 ile tanımlanan biçimde G1 veya daha düşük

Daha Fazla Bilgi ve Kaynak Bulma

Aşağıdakiler hakkında daha fazla bilgi için bilgisayarınızla birlikte gönderilen güvenlik belgelerine ve yasal belgelere ve www.dell.com/regulatory_compliance adresindeki düzenlemelere uygunluk web sitesine bakın:

- En iyi güvenlik uygulamaları
- Yasal sertifikasyon
- Ergonomi

Aşağıdaki konularda daha fazla bilgi için www.dell.com adresine bakın:

- Garanti
- Hükümler ve Koşullar (yalnızca ABD)
- Son Kullanıcı Lisans Sözleşmesi

Bu yayındaki bilgiler önceden bildirilmeksizin değiştirilebilir.

© 2011 Dell Inc. Tüm hakları saklıdır.

Dell Inc.'in yazılı izni olmadan bu materyallerin herhangi bir şekilde çoğaltılması kesinlikle yasaktır.

Bu metinde kullanılan ticari markalar: Dell™, DELL logosu, Dell Precision™, Precision ON™, ExpressCharge™, Latitude™, Latitude ON™, OptiPlex™, Vostro™, and Wi-Fi Catcher™ Dell Inc.'nin ticari markalarıdır. Intel®, Pentium®, Xeon®, Core™, Atom™, Centrino® ve Celeron® Intel Corporation'ın ABD ve diğer ülkelerdeki tescilli ticar markaları veya ticari markalarıdır. AMD®, Advanced Micro Devices, Inc.'nin tescilli ticari markası ve AMD Opteron™, AMD Phenom™, AMD Sempron™, AMD Athlon™, ATI Radeon™ ve ATI FirePro™ da ticari markalarıdır. Microsoft®, Windows®, MS-DOS®, Windows Vista®, Windows Vista başlat düğmesi ve Office Outlook® Microsoft Corporation'ın ABD ve/veya diğer ülkelerdeki ticari markaları veya tescilli ticari markalarıdır. Blu-ray Disc™ Blu-ray Disc Association'ın (BDA) sahip olduğu bir ticari markadır ve disklerde ve oynatıcılarda kullanım için lisanslıdır. Bluetooth® sözcüğü markası tescilli bir ticari marka olup Bluetooth® SIG, Inc.'e aittir ve böyle bir markanın Dell Inc. tarafından kullanımı lisansa tabidir. Wi-Fi® Wireless Ethernet Compatibility Alliance, Inc.'nin tescilli ticari markasıdır.

Bu yayımda, markalar ve adlar üzerinde iddia sahibi olan varlıklara veya ürünlerine istinaden diğer ticari markalar ve ticari adlar kullanılabilir. Dell Inc. kendi dışında ticari markalara ve adlara yönelik tüm mülkiyet ilgisini reddeder.